



# **Félúton a Végtelenben**

**Végtelen lehetőség – felzárkóztató programok a leghátrányosabb helyzetű  
járásokban 2020 végén**

**Szerzők:**

**Mátyás Lilla – Panyik Barbara – Sarok Ferenc**

**Szerkesztette:**

**Sarok Ferenc**

**2020**

Bevezetés	3
Megvalósító szervezetek, járások és diagnózisok bemutatása és a projektek legfontosabb tevékenységei	4
A szervezetek bemutatkozása	7
01: Helyi lakosság segítése	9
02: Kora gyermekkor, egészségügy	12
03: Szakemberhiány, túlterheltség	16
04: Foglalkoztatás	18
05: Tanulásegítés és felzárkóztatás	20
06: Területfejlesztés	23
07: Együttműködések	25
A projektek megvalósítása a járványhelyzet korlátozó intézkedései között	27
Baktalórántházai járás – Baptista Szeretetszolgálat	27
Cigándi járás – Magyar Református Szeretetszolgálat	28
Gönci járás – Ökumenikus Segélyszervezet	28
Kunhegyesi járás – Magyar Máltai Szeretetszolgálat	29
Sellyei járás – Katolikus Karitás	30
A projektek megvalósítása közben tapasztalt rendszerhibák és javaslati irányok	31

## Bevezetés

Jelen kiadványban a Máltai Szeretetszolgálat „Végtelen lehetőség – Kísérleti program a leginkább elmaradott járások területi felzárkózása érdekében” című projektjének aktuális eredményeiről kívánunk képet nyújtani.

A Végtelen lehetőség-program a Magyar Örökség díjas **Jelenlét Program** módszerén alapuló, szociális munka fókuszú felzárkóztató, kísérleti modellprogram. A Jelenlét-módszer egyes elemeiben sok hasonlóságot mutat a klasszikus settlement típusú szociális szolgáltatásokkal, azonban ebben az esetben a munka alapja az ügynevezett szociális diagnózis, amely meghatározza a szakmai munka beavatkozási területeit és módszereit. Az így alkotott problémahalmazra reagáló szociális munka sikere, hogy olyan innovatív elemeket tartalmazhatnak, melyek az élet minden területén, egészen a fogantatástól a foglalkoztatásig segítik a generációk óta nehéz, kilátástalan helyzetben élő családokat, közösségeket.

A Végtelen lehetőség-program célterületét jelentő **öt járásban (Baktalórántházai, Cigándi, Gönci, Kunhegyesi és Sellyei járások)** a gazdasági, infrastrukturális, társadalmi és munkaerőpiaci hátrányok országos szinten a statisztikai mutatók szerint a legrosszabbnak bizonyultak a program kezdetekor. Ezeken a területeken a szegénységben élő népesség aránya lényegesen magasabb a magyarországi átlagnál.

A diagnózis-alapú Jelenlét-módszer célja, hogy a járások és településeik helyzetének javításán keresztül akár intézményi szinten adaptálható, járási fejlesztési javaslatokat fogalmazzon meg, és ennek megfelelően pilotprogramokat dolgozzon ki.

Magyarország **öt nagy karitatív szervezete** által zömében 2018-ban indított programok két év alatt beágyazódtak a járások életébe: a járások leginkább szolgáltatáshiányos településeire is elértek, heti vagy havi szintű jelenlétet biztosítva az ott élők életében, miközben az ott működő intézményekkel is elkezdtek együttműködni. A program első évében kialakításra kerültek a folyamatos szakmai jelenlétet biztosító Jelenlét Pontok, melyek közösségi és szociális szolgáltatásoknak, valamint szakmaközi programoknak adnak otthont.

Az öt járásban megvalósuló programok számára az „EFOP-1.4.1-15-2016-00001 Integrált gyermekprogramok szakmai támogatása” program nyújt szakmai és módszertani támogatást. Ennek a szakmai kísérőprogramnak az elsődleges feladata a szakmai mentoráláson túl, hogy a járási szintű programok tapasztalatait összegyűjtve releváns szakmapolitikai javaslatokat tegyen.

Épp csak elindult a programok járási szintre emelése és a szakmaközi együttműködések kialakítása, amikor a koronavírus-járvány megváltoztatta mindannyiunk kapcsolódását, ez pedig egy teljesen új alapokra helyezte a felzárkóztató munka irányait is, így a kríziskezelés és a ránk bízottakra irányuló fokozott figyelem vált az elsődleges feladattá. Ezt kívánjuk bemutatni a következő oldalakon, kiemelve a szükséges beavatkozási területeket az indulástól mostanáig.

Kiegészítő információ:
A Végtelen lehetőség kísérésének keretében az MMSZ az alábbi tevékenységeket végzi:

- átfogó koordinációs, szakmai támogató, hálózatban való működést segítő tevékenységek
- felkészítő műhelymunka biztosítása,
- az MMSZ Jelenlét-módszertanának járási szintre történő továbbfejlesztése, tananyag- és módszertanfejlesztés,
- módszertani támogatás biztosítása,
- Jelenlét Pontok mentorálása,
- országos szakmai team működtetése,
- az öt járásban futó programok tapasztalatai alapján elkészített módszertani és javaslat csomag és ajánlások a szaktárca és döntéshozók felé,
- a Jelenlét-típusú programok járási szintű továbbfejlesztését elősegítő tapasztalatcserék szervezése.

### **Megvalósító szervezetek, járások és diagnózisok bemutatása és a projektek legfontosabb tevékenységei**

A Végtelen lehetőség-pályázatok célterülete az az öt járás, amelyekben a gazdasági, infrastrukturális, társadalmi és munkaerő-piaci hátrányok országos szinten a statisztikai mutatók szerint a legkedvezőtlenebbek.

Ezekben a járásokban a fent említett területeken már korábban is jelentős hátrányok halmozódtak fel, amelyek aztán az elmúlt 20 évben javarészt csak tovább növekedtek. Látható, hogy olyan térségek alakultak ki, ahol a helyi lakosság a megfelelő szaktudás és információ hiányában nem tud önerőből a hétköznapi problémáin felülemelkedni. Ezek a települések nem képesek bekapcsolódni a fejlesztési folyamatokba sem, miközben itt volna a legnagyobb szükség a célzott segítségre, amelyből általában e területekre a szükségesnél kevesebb jut el.

A Baktalórántházai járásban a Baptista Szeretetszolgálat, a Cigándi járásban a Magyar Református Szeretetszolgálat, a Gönci járásban a Magyar Ökumenikus Segélyszervezet, a Kunhegyesi járásban a Magyar Máltai Szeretetszolgálat, valamint a Sellyei járásban a Katolikus Karitás nyert el pályázatot és indított el arra vonatkozóan kísérleti projekteket, hogy megfékezze ezeknek a térségeknek a leszakadását.

Járás	Megvalósító neve	Működő Jelenlét Pontok	Projektek indulása
<b>Baktalórántháza</b>	Baptista Szeretetszolgálat	Magy, Rohod	2018. április
<b>Cigánd</b>	Magyar Református Szeretetszolgálat	Bodroghalom, Ricse	2018. április
<b>Gönc</b>	Magyar Ökumenikus Segélyszervezet	Boldogkőújfalú, Vizsoly	2018. április
<b>Kunhegyes</b>	Magyar Máltai Szeretetszolgálat	Tiszabó, Tiszagyenda	2017. november

A Végtelen lehetőség-projektek célja, hogy olyan modellprogramokat valósítsanak meg, amelyek a Jelenlét-módszeren keresztül a járások és a települések helyzetét javítják. Tevékenységeiknek a lehető legpontosabban kell reagálnia az egyes járásokban feltárt sajátos igényekre. Ennek során olyan módszereket kell kidolgozniuk a programokban dolgozóknak, amelyek az érintett járások érdekeit szolgálják.

A modellprogramoknak **két fő szempontot** kell követniük. Elsőként a **járásokban élők életminőségén** szükséges javítani a Jelenlét-módszer alapján, egészen a fogantatástól a foglalkoztatásig. Ez megköveteli, hogy a programok résztvevői intenzív szociális munkával jelen legyenek a helyiek életében és a diagnózis alapján meghatározott beavatkozási területek mentén szociális szolgáltatásokat és tevékenységeket tervezzenek. A másik szempont **a járási szintű hatások** elérése, amit jellemzően az adott járás kulcsszereplői és intézményei közötti együttműködések erősítésével, valamint a járás településeinek elérésével igyekeznek megvalósítani a programokban dolgozók.

Annak érdekében, hogy a járási programok a lehetőségekhez mérten olyan szolgáltatásokat tudjanak nyújtani, melyek a legjobban támogatják a területek felzárkóztatását, minden résztvevő elkészített egy-egy járási diagnózist. Ennek felállításához első körben a családokra (különös tekintettel a gyermekekre) fókuszáló kérdőívekkel vagy egyéni beszélgetésekkel gyűjtöttek információkat a járásban élőkől, többek között a jövedelmi és egészségügyi helyzetükről, foglalkoztatásukról vagy a lakhatásul szolgáló ingatlanjuk állapotáról, emellett interjúkat is készítettek a helyi döntéshozókkal és a szakemberekkel a járás településein. Ezek a diagnózisok feltárják a vizsgált járásokban megmutatkozó hiányosságokat, szükségleteket, valamint összegzik a fejlesztésüket célzó beavatkozási lépéseket.

A projektek a megvalósulásuk során **két fő tevékenységi körben** határozták meg a működésüket. Egyik céljuk az **együttműködések erősítése** a helyi szervezetek, intézmények és programok között, valamint a helyi közösségek aktivizálása. Erre szolgálnak a projektek által működtetett Járási Szolgáltatói Kerekasztalok és Járási Fejlesztési Fórumok, ahol ezek a szervezetek rendszeresen tudnak egyeztetni a közös célok kitűzéséről és az ezt megvalósítható munkafolyamatról.

A projektek másik fő feladata az, hogy lehetővé tegyék **a helyi lakosság fejlődését**, aktivizálását, érdekérvényesítő- és problémamegoldó képességének fejlesztését, megerősítését. Mindezek biztosítására Jelenlét Pont néven szolgáltatói és közösségi tereket alakítottak ki, ahol biztosítják a folyamatos szakmai jelenlétet, és olyan programokat indítanak el, melyek megtámogatják a diagnózisban azonosított hiányos szolgáltatásokat helyi és járási szinten egyaránt. Ezek célja, hogy komplex eszközökkel, szolgáltatásokkal segítsék a súlyos társadalmi hátrányokkal küzdő települések felzárkózását: korábban nem, vagy csak nehezen elérhető szabadidős, szociális, mentálhigiénés, prevenciós, fejlesztő, szülőket támogató szolgáltatásokat tegyenek elérhetővé, emellett szükség esetén igyekezzenek pótolni a nem megfelelő színvonalú

vagy az elegendő kapacitással nem rendelkező szolgáltatások működéséből adódó hiányosságokat.

A Jelenlét Pontok további feladata, hogy a hatékonyabb segítségnyújtás érdekében szakmaközi együttműködéseket generáljanak a kapcsolódó szakterületek helyi intézményeivel, illetve hogy összehangolják a helyi gyermekek, családok segítését célzó kezdeményezéseket, fejlesztéseket.

A Jelenlét Pontokon jellemzően a kora gyermekkori foglalkozásokhoz alkalmas tér (baba-mama játszószoba vagy -sarok) mellett kialakításra kerültek közösségi terek nagyobb rendezvények megtartására, továbbá mosdai és fürdő szolgáltatást biztosító helyiségeket is létrehoztak. A Jelenlét Pontokon egységesen elérhetők a kora gyermekkori és gyermekfejlesztő foglalkozások; a tanulást, iskolai felzárkózást segítő és a korai iskolaelhagyást csökkentő tevékenységek; a szabadidő hasznos eltöltését segítő foglalkozások, az életvezetést segítő, egyéb preventív célú programok gyermekeknek, fiataloknak, szülőknek; a munkakeresést, munkába állást és a munkahely megtartását támogató szolgáltatások; a családok gazdálkodási, háztartástani, pénzgazdálkodási ismereteinek bővítését célzó programok; a családok intézményekkel, hivatalokkal való kapcsolattartását, az önálló ügyintézését segítő, a hatékonyabb érdekérvényesítést támogató szolgáltatások és a szociális segítségnyújtás.

Kiegészítő információ:

Az EFOP-1.5.1-17 „Végtelen lehetőség - Kísérleti program a leginkább elmaradott járások területi felzárkózása érdekében” felhívásának célja: civil szervezetek, egyházak, egyházi jogi személyek részére, a kedvezményezett járások besorolásáról szóló 290/2014. (XI. 26.) Korm. rendelet (a továbbiakban: 290/2014. (XI. 26.) Korm. rendelet) alapján a legalacsonyabb komplex mutatóval rendelkező 5 járás területén modellprogram indítása az érintett területek további leszakadásának fékezése, megállítása, a járáson belüli fejlettségbeli különbségek csökkentése érdekében a Magyar Máltai Szeretetszolgálat által kidolgozott „Jelenlét Program” kiterjesztésével.

A program célterülete az az 5 járás, amelyekben a gazdasági, infrastrukturális, társadalmi és munkaerő-piaci hátrányok a legnagyobb mértékű halmozódást mutatják, s ahol a szegénységben élő népesség aránya lényegesen magasabb a magyarországi átlagnál. Azon 5 járás, amelynek – a 290/2014. (XI.26) Korm. rendelet 2. mellékletében meghatározott – komplex mutatói alapján a legrosszabb helyzetű járások: Baktalórántházai, Cigándi, Gönci, Kunhegyesi, Sellyei.

## **A szervezetek bemutatkozása**

### **Baktalórántházai járás - Baptista Szeretetszolgálat**

A projekt megvalósítója a Baktalórántházai járásban a Baptista Szeretetszolgálat Egyházi Jogi Személy. A Szeretetszolgálat alapítója a Magyarországi Baptista Egyház, „megálmodója” Szenczy Sándor baptista lelkész. A Baptista Szeretetszolgálat a világ 18 országában nyújt rendszeres segélyt, ételmezést, humanitárius és lelki segítséget, és hajt végre fejlesztési programokat a szükségét szenvedő és szociálisan perifériára szorult emberek számára, így könnyítve nehéz helyzetükön, lehetőséget biztosítva számukra egy emberibb élethez. A Baptista Szeretetszolgálat célkitűzése hazánk elmaradott térségeinek, településeinek fejlesztése, e területek leszakadásának megfékezése, a fejlettségbeli különbségek csökkentése. A „Jelen-lét” Program a Baktalórántházai járás felemelkedéséért című, projekt az ötödik legrosszabb gazdasági mutatóval rendelkező Baktalórántházai járásban kerül megvalósításra. Ezen térségben Magy és Rohod településeken hozott létre Jelenlét Pontokat a szervezet, ahol a program indulása óta munkatársaik mindent megtesznek a településen élők megsegítésének céljából.

### **Cigándi járás – Magyar Református Szeretetszolgálat**

A Magyar Református Szeretetszolgálat egy református háttérű, keresztyén alapértékekre épülő közhasznú, karitatív szervezet, amely 2006 óta működik. Nemre, vallásra, politikai hovatartozásra való tekintet nélkül, a rászorultság elve mentén nyújt segítséget elsősorban a Kárpát-medencében élő nélkülöző emberek számára. Emellett a Szeretetszolgálat számos külföldi missziót szervezett az elmúlt években, hogy a természeti és humanitárius katasztrófák által sújtotta térségekben segíthessen. Éves szinten több tízezer nehéz körülmények között élő gyermek és család számíthat a Szeretetszolgálatra, legyen szó szociális segélyezésről, fejlesztésről vagy épp gondoskodásról. A Cigándi járást magába foglaló Borsod-Abaúj-Zemplén megyéről elmondható, hogy a foglalkoztatottsági ráta utolsó előtti az országos rangsorban. A foglalkoztatási gondok a hátrányos helyzetű járásokban, kisebb településeken tovább fokozódnak. Ilyen hátrányos helyzetű járás a Cigándi is. A járásban élő nehéz helyzetű családok megsegítésének céljából indult el a Magyar Református Szeretetszolgálat projektje, mely során Bodroghalom és Ricse településeken alakítottak ki Jelenlét Pontokat.

### **Gönci járás – Magyar Ökumenikus Segélyszervezet**

Az 1991-ben alapított Magyar Ökumenikus Segélyszervezet hazánk egyik legnagyobb, nemzetközileg is elismert karitatív szervezete. A szervezet több mint 50 különböző szociális szolgáltatást nyújt Magyarországon és a határainkon túl, mely során rászoruló gyermekek, krízishelyzetbe került családok, hajléktalanok, szenvedélybetegek és munkanélküliek társadalmi integrációját segíti meg. A szervezet hazai területen folytatott tevékenységeinek elsődleges célkitűzése az, hogy azon csoportok számára szervezzen ellátásokat, akiknek a szociálpolitika nem tud reális eszközöket biztosítani a sikeres társadalmi beilleszkedéshez. A Gönci járás Magyarország egyik leghátrányosabb helyzetű járása, a lakosság közel 30%-a gettószó, szolgáltatáshiányos településen él és a lakónépesség 25%-a roma. A térség egyik legmeghatározóbb problémája a munkanélküliség: a regisztrált munkanélküliek aránya jóval meghaladja az országos átlagot, a gazdasági válság éveiben annak mintegy három-négyszerese

volt. Ebben a járásban nyújt aktív segítséget Boldogkőújfalu és Vizsoly településeken az Ökumenikus Segélyszervezet.

### **Kunhegyesi járás – Magyar Máltai Szeretetszolgálat**

A hit védelme és a szegények szolgálata – több mint 900 éve ez a világ összes Máltai szervezetének jelmondata. A Magyar Máltai Szeretetszolgálat Magyarország egyik legnagyobb karitatív szervezete, amely évente több százezer embernek nyújt segítséget. Programjai súlyos társadalmi kérdésekre keresnek gyakorlatias válaszokat, küldetésének része a társadalom megszólítása, az emberek bevonása a segítő programokba. Nem kizárólag a fizikai segítség és az anyagi támogatás eszközeivel teszi ezt, hiszen az egyesület arra törekszik, hogy a szociális munka eszköztárával a társadalom peremére szorultak élethelyzetén javítani tudjon, lelkeségükben megerősítse őket. A Szeretetszolgálat szolgáltatásainak célja a Kunhegyesi járásban mutatkozó elmaradások leküzdése, az országos átlaghoz képest alacsonyabb iskolai végzettség, a rossz munkaerő piaci helyzet orvoslása, valamint a szakemberhiánnyal sújtott szociális szolgáltatások megsegítése. Ennek megfelelően Tiszabő és Tiszagyenda Jelenlét Pontjain folyamatos szakmai munka zajlik, hogy azoknak szervezzenek ellátást, akik ezeken a településeken küzdenek meg a mindennapjaikat befolyásoló jelentős hátrányokkal.

### **Sellyei járás – Katolikus Karitás**

A Katolikus Karitás a Magyar Katolikus Egyház hivatalos segélyszervezete, a Caritas Internationalis tagszervezete, amely 165 katolikus fejlesztési segélyezéssel foglalkozó és szociális szolgáltatást nyújtó szervezetet fog össze a világ hét régiójában. Munkájuk során korra, nemre, felekezeti hovatartozásra való tekintet nélkül segítik a rászorulókat szociális intézmények fenntartása és különböző segélyprogramok, akciók útján. Munkájukat a nagy nemzetközi segélyszervezetek által kidolgozott és elfogadott alapelvek, szabványok határozzák meg. Legfontosabbnak azt tartják, hogy a karitás hálózatban dolgozó önkéntes és hivatásos munkatársak személyes szeretete jusson el az általuk támogatott emberekhez. Sellye járásának térsége településekkel, apró falvakkal sűrűn átszőtt, amelynek népessége folyamatosan csökken, az Ormánságról pedig elmondható, hogy a rendszerváltás egyik legnagyobb vesztese. Napjainkra az ország egyik legkevésbé iparosodott térségévé vált. E járásban, Kísszentmárton és Tésény településeken igyekeznek a Katolikus Karitás segítséget nyújtani az arra rászoruló családoknak.



## 01: Helyi lakosság segítése

A Végtelen lehetőség-projektben résztvevő járások hátrányos helyzete csak tovább romlott az elmúlt 20 év során. Folyamatos leszakadásukat több körülmény együttesen határozza meg. Ilyen körülményt jelent a különösen gyenge elérhetőség mellett a környezetüket ellátni képes érdemi térségi központok hiánya, a népesség kedvezőtlen kor és képzettségi összetétele, illetve az erőforrások szűkössége (tőkehiány, képzett munkaerő elvándorlása).

A legrosszabb mutatókkal rendelkező járások hátrányos helyzete kölcsönhatásban van a helyi lakosság napi szintű problémáival. Ezeknek a járásoknak az alapproblémája ma már elsősorban szociális természetű, ugyanakkor változás fenntartható érdemi segítség nélkül nem remélhető. Többek között ezért is fontos ezekben a járásokban egy „külső” (széleskörű kapcsolatrendszerekkel bíró) segítő szervezet jelenléte.

Járás	Megvalósító neve	Szolgáltatásokkal elért települések száma/összes település a járásban*
<b>Baktalórántháza</b>	Baptista Szeretetszolgálat	12/12
<b>Cigánd</b>	Magyar Református Szeretetszolgálat	15/15
<b>Gönc</b>	Magyar Ökumenikus Segélyszervezet	14/30
<b>Kunhegyes</b>	Magyar Máltai Szeretetszolgálat	7/7
<b>Sellye</b>	Katolikus Karitás	34/38

\*Forrás: Havi szakmai beszámolók, 2021. február

Ezekre a körülményekre és problémákra reflektálva indultak el a Végtelen lehetőség-projektek. Minden projektmegvalósító két-két Jelenlét Pontot hozott létre munkája kezdetén, amelyek olyan szolgáltatói és közösségi házak, ahova a települések lakói bizalommal fordulhatnak segítségért hivatalos ügyeik, vagy éppen a hétköznapijaikat befolyásoló problémáik intézésében. Ezen túl a Jelenlét Pontokon a helyi szükségleteknek megfelelően előadások, foglalkozások, tanácsadások is megrendezésre kerülnek, de különböző komfortszolgáltatások is elérhetőek itt. A Jelenlét Pontokon az ügyfelek kimoshatják ruháikat, tisztálkodhatnak, vagy akár főzhetnek az épület konyhájában.

Fontos törekvése ezeknek a projekteknek, hogy tudatosabbá váljanak a helyi és térségi közösségek, növekedjen az öngondoskodó képességük, ehhez pedig a lakosság szemléletének pozitív irányú formálása elengedhetetlen feladat.

Ezekben a járásokban a lakosság jelentős része küzd anyagi problémákkal. A Cigándi járásban a diagnózis felvételekor a háztartások mindössze 10%-a jelezte, hogy tud valamennyire takarékoskodni, illetve ötödük nyilatkozott úgy, hogy tudna fedezni egy hirtelen felmerülő, esetlegesen nagyobb összegű kiadást is. Egyes közüzemi díjak kifizetése azonban már problémákat okozna, a háztartások 29%-ára jellemző valamilyen szintű elmaradás. A lakosok a banktól felvett hitelek visszafizetésével többször kerültek elmaradásba. A hitel fedezeteként

rendszerint a lakás, mint vagyontárgy szerepel, és a hiteltörlesztés elmaradása a lakás és így a lakhatás elvesztésével is jár az adósoknak. A Gönci járási diagnózis felmérései alapján látható, hogy a járásban a családok kétharmadának nincs 60 ezer forintnyi tartaléka, hónapról hónapra élnek – egy váratlan krízishelyzet megoldására tehát saját erejükből képtelenek.

A Baktalórántházai járási diagnózis adatai alapján a 438 válaszadó 59%-ának gondot okoz megvenni a téli tüzelőt, 44%-ának nem jut elég pénze a szükséges gyógyszerek megvásárlására és ugyanennyi embernek okoz nehézséget a közművek kifizetése. A válaszadók 32%-ának az élelmiszer beszerzése sem egyszerű napi feladat. 133 személy tartozik egy idegennek, kevesebben, de nem csekély számban pedig valamely családtagjuknak. A Kunhegyesi járásban, a diagnózis adatai alapján három éven belül a járás háztartásainak 58%-ával előfordult, hogy kölcsönhöz kellett folyamodniuk a kiadásaik fedezéséhez. A legtöbben természetesen családtól, rokonságtól kértek kölcsön. Magánszemélytől kamat nélkül 8%-uk kért kölcsön, magánszemélytől kamattal pedig 5%.

A Végtelen lehetőség Jelenlét Pontjain a projektben dolgozó kollégák folyamatosan fogadják a helyi lakosokat, hogy mindennapi problémáik orvoslásában, vagy egyéb hivatalos ügyeik intézésében segíteni tudják őket. A Jelenlét Pontokat korlátozások nélkül bárki felkeresheti, a feltárt problémára pedig a projektek kollégái rugalmasan, lehetőségeikhez mérten reagálnak. Amennyiben jónak látják, a megsegített családokat és személyeket más programjaikba is bevonják a megfelelő tájékoztatás mellett. Céljuk, hogy bárkinél, aki felkeresi a Jelenlét Pontokat, az adott probléma megoldásán túl be tudják vonni őt egy komplex fejlesztő és segítő folyamatba, amely során képes lesz majd bizonyos helyzetekben saját maga megsegítésére is. Azokon a járási településeken, ahol nincsenek Jelenlét Pontok, a kollégák bizonyos időközönként, rendszeres jelleggel megjelennek. Ezekon a településeken is igyekeznek biztosítani a Jelenlét Pontokon elérhető szolgáltatásokat – még ha minden szolgáltatás elérhetővé tétele nem is lehetséges. Ugyanakkor bizonyos foglalkozások, csoportos tevékenységek, tanoda jellegű foglalkozások és a szociális ügyintézés ilyen formában is akadálytalanul megvalósulnak.

Minden Végtelen lehetőség-projekt különféle klubfoglalkozásokat szervez a felnőtt lakosság számára, melyekkel a projektek a saját eszközeikkel segítenek a helyi lakosság öngondoskodási képességének növelésében. Ilyenek a szülői szerep erősítésére fókuszáló tréningek és foglalkozások, amelynek a célja az egészségtudatos életmód megismertetése, a gyermeknevelési tanácsadás és az ezeket erősítő foglalkozások, továbbá az adósságkezelő szolgáltatások, amik segítséget jelenthetnek a lakosság anyagi problémáinak leküzdésében.

A Sellyei járásban a Katolikus Karitás pilotprogramja az Utazó Jelenlét Pont-szolgáltatás, ami a járásban található mind a 38 települést eléri. Az „Utazó Jelenlét” a felmért igények alapján több, a Jelenlét Ponton működő programot is elvisz a járás településeire. Fejlesztő és kapcsolatteremtő játszóházakat szerveznek a térség falvaiban, közösségfejlesztő, prevenciós és egészség-promóciós foglalkozásokat tartanak, de folyamatosan monitorozzák a helyi családok igényeit is, krízisprevenciós feladatokat látnak el és krízishelyzet esetén is segítséget nyújtanak.

A projekteket megvalósító karitatív szervezetek lehetőségeikhez mérten adományokkal is segítik a járásban élőket: a téli krízisidőszakban például tartós élelmiszer vagy éppen tűzifa,

tűzelőanyagok biztosításával, az évszakoknak megfelelő ruhaadományokkal, az iskolakezdés időszakában tanszerekkel, vagy éppen az ünnepi időszakban a helyi gyermekeknek karácsonyi ajándékokkal.

## **02: Kora gyermekkor, egészségügy**

A kora gyermekkori ellátásnak Magyarországon nemzetközi összehasonlításban is kiemelkedően jó és sokszínű hálózata van, a gyermekorvos és a védőnő személye mellett bölcsőde és óvoda működik, amely elvileg lehetőséget jelenthetne minden gyermek, így a hátrányos, és halmozottan hátrányos helyzetű gyermekek és családjaik segítésére és e hátrányok kompenzálására is. Azonban különféle okokból éppen a legkedvezőtlenebb helyzetű családok és gyermekek számára kevésbé vagy egyáltalán nem biztosítottak ezek az ellátások. Pedig a kora gyermekkori életszakaszban történtek alapvetően meghatározzák a későbbi életkilátásokat, az iskolai sikerességet vagy sikertelenséget, a kamaszkori, kora felnőttkori beilleszkedés lehetőségeit csakúgy, mint a munkaerő piaci esélyeket, pálya- és párválasztás, szülővé válás milyenségét és eredményességét.<sup>1</sup>

A kora gyermekkori szolgáltatások szervezése több olyan problémakört is érint, amelyeken a hátrányos helyzetű térségekben komplex, több területet egyszerre érintő, egymást támogató beavatkozást tenne szükségessé. A kora gyermekkori támogatások érintik mind az egészségügyi, mind a szociális és gyermekjóléti alapellátások rendszerét, valamint minden egyéb, ezekhez tartozó gyermekekre és családjaikra irányuló szolgáltatási elemeket is a térségekben.<sup>2</sup> Alább a legfontosabb területeket szeretnénk röviden kiemelni, valamint azokat a szolgáltatásokat, amelyekkel a Végtelen lehetőség-projektek igyekeznek mérsékelni a hiányosságokat.

A rossz tömegközlekedési kapacitással rendelkező térségekben gyakran fordul elő, hogy egyes településeken ritkán járnak a helyközi járatok, így az orvosi szolgáltatásokra, szakellátásokra nehézkes eljutni. Az érintett öt járásban mind a háziorvosi szolgáltatás (gyermek és felnőtt), mind a különböző egészségügyi szakellátások nehezebben hozzáférhetőek, mint más, kevésbé hátrányos jellemzőkkel rendelkező járásokban. A járásokról általánosságban elmondható, hogy a települések többségén rövid időszakban érhető csak el a háziorvosi és házi gyermekorvosi szolgáltatás, ezért a rendelési időn kívül gyakran más településre, ügyeletre kell vinni az egészségügyi ellátást igénylő betegeket. A kisebb települések esetén jellemző, hogy egy háziorvos körzetébe több település is tartozik, így sokkal több beteg jut egy-egy orvosra, akinek az ingázás miatt rövidebb az ügyfélfogadási ideje is, mint azoknak a házi orvosoknak, akiknek csak egy települést kell ellátniuk. Emiatt sokan nem jutnak ellátáshoz, ami a betegségek elhúzódását, szövődmények kialakulását eredményezheti. Mindemellett az általános orvosi szolgáltatásokon túl a különböző szakellátások általában csak a járási, rosszabb esetben a megyei központban működnek, ami a tömegközlekedés rossz szervezettsége, vagy éppen anyagi elérhetetlensége miatt nehezen elérhető a járásban élő nehéz helyzetű családoknak.

Ennek következtében azok a gyermek- és házi orvosok, akik ezekben a térségekben megtalálhatóak, jellemzően túlterheltek. Ezekben a járásokban az egy házi orvosra jutó lakosok száma – egy járás kivételével – jelentősen meghaladja az országos átlagos értéket: a TeIR Térségi szociális adatai szerint 2017-ben a Baktalórántházai járásban 1 házi orvosra több mint

---

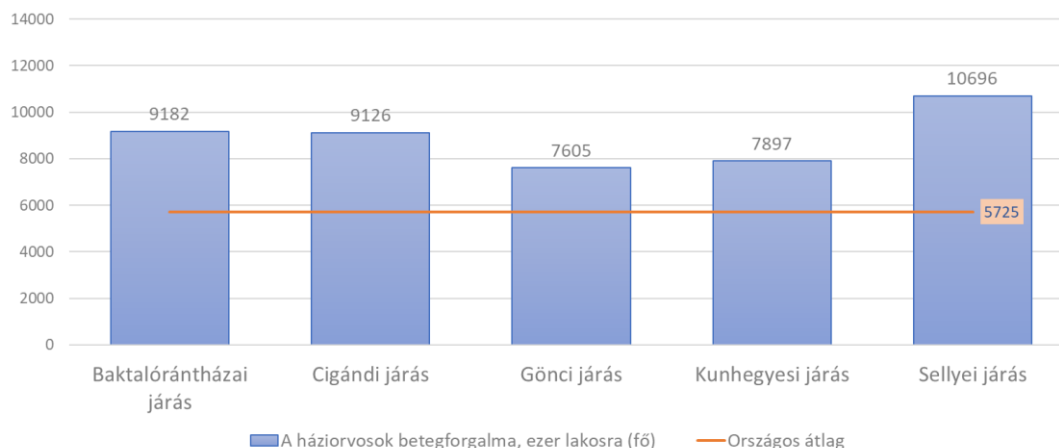
<sup>1</sup> Herczog Mária (2007) *Koragyermekkori fejlesztés*. Online elérhető:

<https://fejlesztok.hu/szekciok/fejlesztopedagogusoknak/79-koragyermekkori-fejlesztas.html>

<sup>2</sup> *Gyerekesélyek a végeken II.* (2016) szerk. Husz, Ildikó, MTA TK Gyerekesély-kutató Csoport, Budapest. Elérhető: [http://real.mtak.hu/48680/1/GYEREKESELYEK\\_A\\_VEGEKEN\\_II.pdf](http://real.mtak.hu/48680/1/GYEREKESELYEK_A_VEGEKEN_II.pdf)

2100 lakos jutott, míg a Gönci, Kunhegyesi és Cigándi járásban 1-1 házi orvosra 1700-2000 lakos jutott az országos, közel 1600 fős átlaghoz képest. Ezt kiegészítve a házi orvosok magas fokú leterheltségét erősíti, hogy mind az öt járásban a házi orvosok ezer lakosra vetített betegforgalma közel másfél-kétszerese volt az országos átlagnak, valamint a Központi Statisztikai Hivatal (továbbiakban KSH) 2016-os adatai szerint mind a gyermekorvosok és mind a felnőtt házi orvosok rendkívül magas átlagos esetszámokkal dolgoznak ezekben a járásokban.

### A házi orvosok betegforgalma, ezer lakosra (fő)



*Forrás: TeIR - Helyzet-tér-kép adatok, 2018*

A járásokban dolgozó védőnőket ugyanez a magas leterheltség jellemzi. A járási diagnózisok alapján látható, hogy gyakoriak a hosszú ideje helyettesítésben ellátott körzetek, néhány járásban pedig tartósan betöltetlen védőnői körzetek is vannak. A térségben dolgozó védőnők gyakran két körzetet látnak el egyszerre, amely a magas születésszámok és a családok komplex támogatása miatt kiemelt túlterheltséget jelent számukra a mindennapi munkavégzésük szervezésében. A Sellyei járási diagnózis szerint az egyébként is túlterhelt védőnők a saját körzetük feladatai mellett más körzetekben látnak el helyettesítési feladatokat, így munkájuk során nagy területeket kell ellátniuk. A diagnózis készítését megelőző évben a gondozott családjaik sorából mintegy 110 fő esetében tapasztaltak veszélyeztetettséget.

Az egészséges lakótér, a füst- és dohmentes ingatlan a mélyszegény körülmények között élő családok esetében jellemzően nem biztosított, így az ilyen körülmények között élők rendszeresen küzdenek elhúzódó felső-légúti megbetegedésekkel, az itt felnövő gyermekek pedig felső-légúti károsodással. Az egészséges lakótér kialakítása mellett fontos, hogy a kisgyermek felneveléséhez, mozgásfejlődéséhez szükséges alapvető feltételek adottak legyenek. A járási diagnózisok alapján minden járásban tapasztalható, hogy a rossz anyagi körülmények között élő családok háztartásaiban nem állnak rendelkezésre azok az eszközök (kiságy, gyermekkád, babamérleg, légzésfigyelő), amelyek egy újszülött fogadásához szükségesek.

A Kunhegyesi járás diagnózisában leírtak szerint a lakóköörülmények sokszor nem megfelelőek a kisgyermek kiegyensúlyozott mozgásfejlődésére. Sokszor ezek a kisgyermek nem tudnak szabadon mozogni, mert ehhez nem elég biztonságos a lakás, vagy a szabad mozgáshoz nincs elég hely a szűkös lakótérben, így aztán az anyukák gyakran inkább fogják a gyermeket, amely később megmutatkozik a visszamaradottabb mozgásfejlődésben is. Arról, hogy ezekben a hátrányos helyzetű járásokban milyen súlyos lakhatási problémák sújtják a helyi családok életét később, egy erről szóló bekezdésben foglalkozunk.

Annak érdekében, hogy a családokat ne fenyegetse az újszülött gyermek családból való kiemelésének veszélye, amiért nem állnak rendelkezésre a gyermek gondozásához szükséges alapvető eszközök, mind Cigándi, mind pedig a Gönci járási programok igény szerint kiságyat, gyermekágyat, babaméretet vagy éppen légzésfigyelőt biztosítanak a rászorulóknak. Ezeket az eszközöket az érintett családok kölcsönzik, melynek keretében vállalják, hogy megóvják a felszerelések állagát.

Az összes járásban biztosítanak babacsomagot a várandós kismamáknak, emellett minden Jelenlét Ponton kialakításra kerültek az úgynevezett „Biztos Kezdet” típusú babasarkok, melyek lehetőséget nyújtanak a fejlesztő szakembereknek, a védőnőnek és a munkatársaknak a fejlesztő foglalkozások megtartására. Ahhoz pedig, hogy az édesanyák minél tudatosabban és a gyermekek szükségleteinek megfelelően tudják nevelni gyermekeiket, a Baktalórántházai, a Cigándi, a Gönci és a Kunhegyesi járásokban baba-mama klubfoglalkozásokat indítottak el. Itt a helyi védőnők vagy más releváns szakemberek (dietetikusok, mozgásterapeuták) tanítják meg a fiatal anyukákat a gyermekneveléssel kapcsolatos fontos ismeretekre vagy hasznos házi praktikákra. Ezekre a klubfoglalkozásokra a Jelenlét Pontokon, vagy a járás más településeinek közösségi tereiben kerül sor. A klubfoglalkozások több alkalomból álnak, ahol az újszülöttek helyes táplálásáról, mozgásuk és készségeik megfelelő fejlesztéséről, az egészséges hozzátáplálásról és más, a kora gyermekkorhoz köthető témákról tanulhatnak a résztvevők.

Annak érdekében, hogy a családok egészségtudatosabban élhessék mindennapjaikat, több projektben is indultak a felnőttek és a gyermekek részére olyan foglalkozások, melyeknek központi témája az egészségtudatosság és az egészséges életmód. Kunhegyesen egészségnapot szerveznek, prevencióos szűrővizsgálatokkal, Baktalórántházán gyógyszer-támogatásban részesítik a krízist kérőket. Cigándon működik egy gyermekorvosi szolgáltatás, amely tanácsadást nyújt azoknak a kisgyermekes családoknak, akik nehezen jutnak el gyermekorvoshoz a távolabbi településekre. A tanácsadáson a gyermekorvos kikérdezi a gyermekek krónikus problémáiról a szülőket, megvizsgálja őket és javaslatot tesz a probléma kezelésére vagy szakorvoshoz irányítja azokat, akiknek ezt az állapota indokolja. A kapcsolatot a családok és a gyermekorvos között a védőnőkön keresztül építették fel, ezzel is megkönnyítve a bizalom létrejöttét. Azokat az ismeretadó foglalkozásokat, ahol az egészséges táplálkozásról, az egészséges ételek elkészítéséről, a káros függőségekről, ezek negatív hatásairól és más, az egészséges életmódhoz kapcsolódó témákról esik szó, a projektek a Jelenlét Pontjaikon szervezik meg, illetve a közoktatás színterein, iskoláiban, óvodáiban és más intézményeiben is tevékenykednek, így formálva a helyi gyermekek és felnőttek egészségtudatosságát.

Mint arról már beszámoltunk, ezekről a településekről az ügyeletes orvosi ellátás helyszínére vagy más speciális szakrendelésre eljutni sem egyszerű feladat. Erre válaszul indította el a Református Szeretetszolgálat azt a buszszolgáltatást, amely a helyi családokat igény szerint a szükséges rendelésekre el tudja szállítani.

### **03: Szakemberhiány, túlterheltség**

Az ország hátrányos helyzetű járásairól általánosságban elmondható, hogy e területek intézményei, különböző ellátórendszerei mind jelentős szakemberhiánnyal küzdenek. Az egészségügytől kezdődően a közoktatási intézményeken át a szociális ellátórendszerig szinte kivétel nélkül találkozhatunk olyan hiányosságokkal és problémákkal, amelyeket a térségekben tapasztalható nagy mértékű szakemberhiány vagy a szakemberek túlterheltsége okoz. <sup>3</sup>

Így az általános pedagógushiány kiemelten érinti a hátrányos helyzetű térségeket<sup>4</sup>: az érintett öt járás diagnózisai szerint gyakran szakemberhiányból eredő problémákkal kell szembenéznie az ott található köznevelési intézményeknek. A járási diagnózisok azt is megerősítik, hogy az óvodákban és az iskolákban tapasztalható szakemberhiány miatt az intézményekben dolgozóknak gyakran nem marad elég kapacitásuk ahhoz, hogy a feladataikat mindenkire kiterjedően el tudják látni, vagy éppen megfelelően tudjanak reagálni a hátrányos helyzetű, felzárkóztatást igénylő családok problémáira és nehézségeire. E járásokban jellemzően gyermekpszichológusból, logopédusból, gyógypedagógusból és fejlesztőpedagógusból van hiány. A járási pedagógiai szakszolgálatok szintén szakemberhiánnyal küzdenek, az óvodákba és iskolákba kijáró szakemberek túltereltek, így pedig rendszeressé válik a helyi gyermekek ajánlott és kötelező fejlesztéseinek elmaradása.

Rendkívül fontos, hogy a gyermekek hozzájussanak a szükséges és elmaradhatatlan professzionális szolgáltatásokhoz. Éppen ezért a projektek fejlesztőpedagógusokat, gyógypedagógusokat, logopédusokat és gyermekpszichológusokat alkalmaznak, akik a Jelenlét Pontokon és járási szinten is dolgoznak. A Magyar Ökumenikus Segélyszervezet a térségi pilotprogramjában koordinál egy fejlesztő szakemberekből álló csapatot, akik több helyi köznevelési intézményben és a Jelenlét Pontokon is folyamatosan foglalkoznak az arra rászoruló gyermekekkel. A szakemberek havonta 40 órában biztosítják a fejlesztéseket. A projektben egy logopédus, egy mozgásterapeuta és két fejlesztőpedagógus vesz részt. Az intézményekkel való egyeztetést követően a vizsolyi és boldogkőújfalui óvodában, illetve a vizsolyi iskolában került sor a gyermekek fejlesztésére.

Ahhoz, hogy a gyermekek vizsgálatai ne maradjanak el a pedagógiai szakszolgálatoknál, a Cigándi járásban a Református Szeretetszolgálat projektje egy együttműködési megállapodást kötött a helyi szakszolgálattal arról, hogy a buszszolgáltatásukkal a megbeszélt időpontra elszállítják azokat a gyermekeket, akiknek a vizsgálata éppen esedékes, a Baktalórántházai járásban pedig a pedagógiai szakszolgálat munkatársát foglalkoztatják részmunkaidőben, hogy a vizsgálatokkal minden gyermeket elérjenek a járásban.

A szociális és gyermekjóléti alapszolgáltatásokkal kapcsolatban szintén problémát okoz a megfelelő szakemberek hiánya és a meglévő szakemberek túlterheltsége: erről minden járási diagnózis hasonlóképpen számol be. Bár a jogszabályi környezet szabályozza, hogy a család- és gyermekjóléti szolgálatokban és központokban dolgozó esetmenedzserek és családsegítők

---

<sup>3</sup> *Gyerekesélyek a végeken II.* (2016) szerk. Husz, Ildikó, MTA TK Gyerekesély-kutató Csoport, Budapest.

Elérhető: [http://real.mtak.hu/48680/1/GYEREKESELYEK\\_A\\_VEGEKEN\\_II.pdf](http://real.mtak.hu/48680/1/GYEREKESELYEK_A_VEGEKEN_II.pdf)

<sup>4</sup> Oktatási és Képzési Figyelő (2020): *Magyarországi helyzet.* Online elérhető:

[https://op.europa.eu/webpub/eac/education-and-training-monitor-2020/countries/hungary\\_hu.html](https://op.europa.eu/webpub/eac/education-and-training-monitor-2020/countries/hungary_hu.html)



legfeljebb hány családot láthatnak el egyszerre<sup>5</sup>, ezek az esetszámok jellemzően magasabbak a szakemberek beszámolóí szerint, a kezelendő problémák pedig gyakran sokkal összetettebbek, mint más, kevésbé hátrányos helyzetű térségek intézményeiben. A járási diagnózisokban a családsegítők magas esetszámokról és általános túlterheltségről tesznek említést, aminek következtében kevesebb idő jut a tényleges gondozói munkára, pedig a térségben élő családoknak éppen nagyobb arányban lenne erre szükségük. A nagy fokú túlterheltség miatt sajnos gyakran csak „tűzoltásra” jut idő, illetve a családok ügyes-bajos adminisztratív jellegű ügyeinek intézésében tudnak segítséget nyújtani.

A projektek által megcélzott járásokban a család- és gyermekjóléti szolgálatok által biztosított családgondozás mindenütt rendelkezésre áll, azonban a diagnózis adatai azt jelzik, hogy a szolgáltatók működésében vélelmezhetően nehézségek lehetnek, melyek több esetben is csökkentik a szolgáltatáshoz való hozzáférés esélyét. Bár a szociális alapszolgáltatásban és nappali ellátásban dolgozók száma 2011 óta országosan is csökkent (-7,3%), a Baktalórántházai járásban ennek a mértéke a diagnózis adatai alapján több mint az országos átlag kétszerese (-16%).

A Végtelen lehetőség-projektek célja, hogy a járásokban élő családokat segítsék, de fontos kiemelni, hogy ezt nem a család- és gyermekjóléti szolgálatok helyett teszik meg. Szükséges, hogy minden járásban harmonikus együttműködés alakuljon ki a szociális és gyermekjóléti alapszolgáltatások intézményei és a projektek között, ezáltal pedig összhangba kerüljenek a helyi szolgáltatások, hogy a feladatokat egymás között leosztva, a szinergiák erősítésével segítsenek a járásokban élőknek. A projektek a hatékonyabb, eredményesebb munkavégzéshez szükség esetén eszközöket biztosítanak a szolgáltatóknak.

A Cigándi járásban a Református Szeretetszolgálat pilotprojektje is ezen a téren nyújt segítséget. Az „Intenzív családmegtartó szolgáltatás” rövid, időhatáros szociálmunka-szolgáltatás, amely egy adott család esetében legalább három hónapig tart. Elsősorban a krízishelyzetben lévő gyermekes családoknak szól ez a program, amellyel a szakemberek a gyermekek családból való kiemelését próbálják hosszú távon is megakadályozni a családok képessé tételével.

---

<sup>5</sup> 15/1998. (IV. 30.) NM rendelet 1. számú melléklete szerint: minden 4000 fő lakosságszámra (település/közös hivatalhoz tartozó települések) vetítve, vagy - ha ez magasabb létszámot eredményez - minden 25 ellátott családra 1 fő családsegítőt szükséges alkalmazni. Esetmenedzser/tanácsadó esetében 7000 fő járási lakosságszámra vetítve, vagy - ha ez magasabb létszámot eredményez - minden 50 ellátott családra 1 főt szükséges alkalmazni.

#### 04: Foglalkoztatás

Az érintett járásokban égető probléma a magas arányú munkanélküliség: a KSH 2018-as adatai szerint mind az öt járásban a munkaképes korú lakosság több mint 10%-a nyilvántartott álláskereső (az országos átlag 3,6%), közülük minden második személy több mint 180 napja, minden harmadik személy pedig több mint 1 éve nyilvántartott álláskereső.

A regisztrált munkanélküliek iskolai végzettsége jellemzően jóval alacsonyabb az országos átlagnál. A TeIR-ben elérhető, a KSH 2018-as adatai szerint a Cigándi és a Kunhegyesi járásban például az álláskeresők közel kétharmada legfeljebb az általános iskola nyolcadik osztályát fejezte csak be, de a többi járásban is kiemelkedően magas az alacsony végzettségű munkanélküliek aránya az országos 43%-os arányhoz képest. A nyilvántartott álláskeresők között a felsőfokú végzettséggel rendelkezők aránya elenyésző az érintett öt járásban, egyik járásban sem éri el az 1%-ot sem a főiskolai, sem az egyetemi végzettséggel rendelkező álláskeresők aránya az országos 3,4%-os és 2,4%-os aránnyal szemben.

#### Álláskeresőkre és munkanélküliekre vonatkozó fontosabb adatok

Járások	Nyilvántartott álláskeresők a munkaképes korú népesség százalékában	Tartós munkanélküliek aránya	Legfeljebb 8 általános iskolát végzett regisztrált munkanélküliek aránya
<b>Baktalórántháza</b>	10,39%	54,68%	57,18%
<b>Cigánd</b>	11,28%	50,28%	64,19%
<b>Gönc</b>	13,29%	58,2%	60,75%
<b>Kunhegyes</b>	11,9%	46,9%	62,53%
<b>Sellye</b>	10,34%	59,67%	58,64%
<b>Magyarország összesen</b>	3,64%	48,07%	43,49%

*Forrás: TeIR - Térségi szociális adatok, 2018*

Szintén magas ezekben a térségekben a közfoglalkoztatásban résztvevők száma: a BM közfoglalkoztatásra vonatkozó adatai szerint az érintett öt járásban a közfoglalkoztatásban résztvevők átlagos létszáma havi 1000-1300 fő volt a 2020-as teljes évre nézve. Ez alapján a közfoglalkoztatási mutató rendkívül magas mind ezeken a területeken: a közfoglalkoztatásban résztvevők havi átlagos létszámának aránya a munkavállaló korú népességhez viszonyítva az országos átlag többszöröse.

#### Közfoglalkoztatásra vonatkozó fontosabb adatok

Járások	Közfoglalkoztatottak átlagos létszám adatai (fő)	Közfoglalkoztatási mutató
<b>Baktalórántháza</b>	1 100	5,35%

<b>Cigánd</b>	1 311	13,05%
<b>Gönc</b>	1 258	11,95%
<b>Kunhegyes</b>	959	7,59%
<b>Sellye</b>	1 115	12,94%
<b>Magyarország összesen</b>	92 529	1,44%

*Forrás: Belügyminisztérium – Közfoglalkoztatotti adatok, 2020*

Jelentős probléma, hogy ezekben a járásokban sok helyi lakos szerint nem éri meg továbbtanulni, mert nem tudnak elhelyezkedni, a közmunkához pedig nem szükséges jelentősebb végzettség. Ez a gondolkodásmód generációról generációra száll, így a mai fiatalok többségénél is jellemző ez a hozzáállás a tanulást vagy egy szakma elsajátítását illetően.

Ezeknek a gyermekeknek hiányzik az a szülői minta, nincsenek céljaik, nincs jövőképük. Többségük kevésbé motivált a változtatáshoz. Általában 16 éves korukig tanulnak, majd kimaradnak az iskolából. Legjobb esetben alkalmi munkát vállalnak, illetve a közmunkaprogramban próbálnak meg elhelyezkedni, és egyes esetekben dologkerülő, hanyag magatartás jellemzi a korcsoportot.

A Gönci járás diagnózisából az látható, hogy általános iskolai vagy alacsonyabb végzettséggel az elhelyezkedés esélyei nagyon rosszak. Az iskolázatlan emberek 62-69%-a nem dolgozik – akik közülük munkát találtak, azok túlnyomórészt a közmunkaprogramban helyezkedtek el. Ugyanez igaz a járásokban a munkanélküliségi rátára is, a Baktalórántházai járás diagnózisa alapján a munkanélküliek száma az országos átlagnak több mint kétszerese napjainkban. A járás foglalkoztatottsági adatai messze elmaradnak az országos átlagoktól. Annak ellenére is szélsőségesen alacsony a foglalkoztatottság (és magas a munkanélkülisége ráta), hogy a járásban kiugróan sok ember dolgozik közfoglalkoztatottként (az aktív korúak 16,5%-a).

A Baktalórántházai járás közfoglalkoztatási mutatója 15,69% az egyik legmagasabb Magyarországon: az országos átlag majdnem háromszorosa. A közfoglalkoztatási ráta, amely a közfoglalkoztatásban résztvevők havi átlagos létszámát méri a közfoglalkoztatottak és az álláskeresők számához 55,7%-os volt, jóval az országos átlag feletti (39,7%). A járásban kiemelkedően magas a 18 év alatti közfoglalkoztatottak száma (1,8% az országos átlag 1,3%-hoz képest), és nőtt az elmúlt években.

A Baktalórántházai járásban a Baptista Szeretetszolgálat által működtetett pilotprojekt legfőbb célja a helyi felnőtt lakosság munkához juttatása, illetve a középiskolás fiatalok támogatása a kulcsszakmák megszerzésében. Ehhez az ott tanuló gyermekek fejlődési lehetőségeinek biztosítására fejlesztő szakembereket koordinálnak a szolgáltatás keretében. A helyi felnőttekkel pedig egy pályaorientációs tanácsadó egyénileg foglalkozik, első sorban a településeken élő munkanélküliekkel és a közfoglalkoztatásban dolgozókkal, azzal a céllal, hogy visszavezesse őket a munka világába. A program távlati célja az, hogy ezek később a közösség tapasztalati szakértői által valósulhassanak meg.

A felnőtt lakosság munkához segítése más járási projekteknél is fontos feladat. A Cigándi járásban elindult a „Bokréta” munkaruha szolgáltatás, melynek célja, hogy az abban

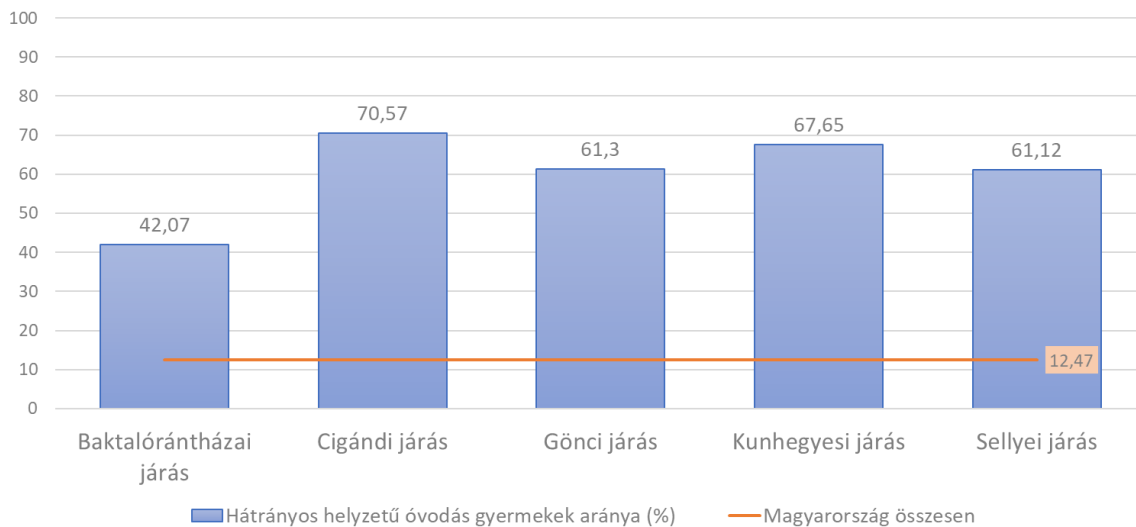
résztevőket felkészítsék egy állásinterjú folyamatára. Itt nemcsak a beszélgetésre való felkészítés történik meg, hanem az állásinterjúhoz illő ruhát is vásárolnak a szolgáltatásban résztvevőknek.

A Jelenlét Pontokon minden projekt kiemelt feladata az álláskeresőket segíteni a helyi munkanélkülieket (önismereti csoport, egyéni esetkezelés, önéletrajzírás, álláskereső, térségi munkaadókkal való kapcsolattartás, munkaközvetítés) esetlegesen képzésekre, nyolc általános befejezésére irányítani őket.

### 05: Tanulásegítés és felzárkóztatás

A KSH 2018-as adatai szerint a Baktalórántházai, a Cigándi, a Gönci, a Kunhegyesi és a Sellyei járások óvodáiban és általános iskoláiban a hátrányos helyzetű gyermekek aránya kiemelkedően magas. Míg országos szinten általánosan alig több mint minden tizedik gyermeknél állapították meg a hátrányos helyzet fennállását, addig ezekben a járásokban tízből hat-hét gyermek hátrányos helyzetű mind az óvodákban, mind az általános iskolákban. A HHH (halmozottan hátrányos helyzetű) tanulók a kompetenciateszteken mért eredményei jellemzően elmaradnak a nem HHH társaik eredményétől, valamint körükben a lemorzsolódás aránya is magasabb<sup>6</sup>, így ezekben a térségekben a képességfejlesztés és tanulásegítés is kiemelt jelentőségű.

#### Hátrányos helyzetű óvodás gyerekek aránya (%)



Forrás: TeIR - Helyzet-tér-kép adatok, 2018

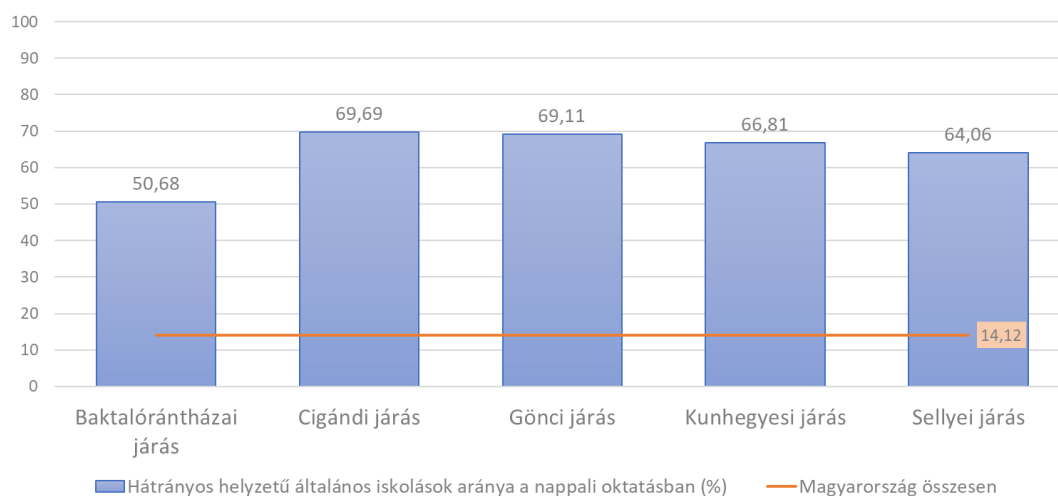
6 A halmozottan hátrányos helyzetű tanulók kompetenciamérések során elért eredményeinek elemzése (2013), Expanzió Humán Tanácsadó, Budapest. Online elérhető:

[https://www.oktatas.hu/pub\\_bin/dload/kozoktatas/meresek/orszmer2013/kompetenciameres\\_hhh\\_tanulok\\_eredm\\_eneinek\\_elemzese.pdf](https://www.oktatas.hu/pub_bin/dload/kozoktatas/meresek/orszmer2013/kompetenciameres_hhh_tanulok_eredm_eneinek_elemzese.pdf)

Az országos kompetenciamérésekkel kapcsolatos másodelemzések (2013), Expanzió Humán Tanácsadó, Budapest. Online elérhető:

[https://www.oktatas.hu/pub\\_bin/dload/kozoktatas/meresek/orszmer2013/kompetenciameres\\_masodelemzesek\\_kistersegi.pdf](https://www.oktatas.hu/pub_bin/dload/kozoktatas/meresek/orszmer2013/kompetenciameres_masodelemzesek_kistersegi.pdf)

## Hátrányos helyzetű általános iskolások aránya a nappali oktatásban (%)



Forrás: TeIR - Helyzet-tér-kép adatok, 2018

Számos kutatás bebizonyította már, hogy a családok szociális háttere a gyermekek tanulmányi eredményire óriási hatást gyakorol<sup>7</sup>, ennek egyik legsúlyosabb megjelenése az iskolai teljesítményük gyengülése. A pedagógusok nem mindenütt vannak megfelelően felkészítve az ilyen családokból érkező gyermekek megfelelő szintű felzárkóztatására, amely az egyéb iskolai feladataik mellett (adminisztrációs kötelezettségek, állandó helyettesítések) egyébként is jelentős pluszfeladat. A Sellyei járás diagnózisának adatai alapján a helyi óvodák munkatársai szerint intézményeikben közel 60% azon gyermekek aránya, akik mélyszegénységből érkeznek, és az óvodába járók összlétszámának tekintetében 80%-uk roma származású.

Sokszor a gyermekek kötelező tanulási képességvizsgálata is elmarad. Van példa arra, hogy a családok egyszerűen nem tudják megoldani azt, hogy a helyben alig biztosított tömegközlekedéssel eljussanak a pedagógiai szakszolgálat tanulási képességvizsgálataira. Arra is van példa néhány településen, hogy a pedagógiai szakszolgálatok felé nem terjesztik fel a gyermekeket vizsgálatra. A Gönci járás általános iskoláiban a járási diagnózis adatai alapján a tanulók 8%-a (111 fő) sajátos nevelési igényű, közöttük az integrált oktatásban részesülők aránya az országos átlag alatt van (49%).

A Kunhegyesi járás diagnózisában leírtak szerint jelentős azon tanulók aránya, akik a kompetenciamérések során nem érik el a minimumszintet (a 2. képességszintet). A járás egészét tekintve elmondható, hogy szövegértésből tízből négyen nem érik el a minimumszintet, míg matematikából nagyjából minden második tanuló. Látható még, hogy jelentős problémát jelent az átmenet az általános iskolából a középiskolába. A pályaeorientáció a legtöbb esetben nem tudatos, a végző tanulóknak és szüleiknek nincsenek pontos elképzelései vagy ismeretei a továbbtanulási lehetőségekről, nem látnak maguk előtt pálya utakat.

7 Perpék Éva, Fekete Attila (2016): Otthoni nevelési környezet és iskolai teljesítmény In. Gyerekesélyek a végeken (szerk.) Vastagh Zoltán, Husz Ildikó, MTA Társadalomtudományi Kutatóközpont, Budapest. Online elérhető: <https://core.ac.uk/download/pdf/83534189.pdf>

Azért, hogy a projektek mérsékelni tudják a térségekben megmutatkozó iskolai lemorzsolódást, a Jelenlét Pontjaikon tanoda jellegű foglalkozásokat indítottak el, ahol általános és középiskolás gyermekekkel is foglalkoznak. Ezeknek a foglalkozásoknak a célja a gyermekek tanulási képességeinek fejlesztése és az iskolai feladataik megoldásában való segítségnyújtás, mindezek által pedig a hátrányos helyzetű tanulók felzárkóztatása. Ahogy az korábban, a térségeket sújtó szakemberhiánnyal foglalkozó részben említésre került, a gyermekek számára szükséges és elmaradhatatlan professzionális segítségnyújtás megléte fontos, azonban ez helyben nem mindig elérhető. Ennek mérséklésére foglalkoztatnak a projektek fejlesztő foglalkozású szakembereket.

Mint ahogy a szakemberhiánnyal foglalkozó fejezetben is megjegyeztük, itt is fontos megemlíteni a Református Szeretetszolgálat projektjének együttműködési megállapodását a helyi szakszolgálattal: buszszolgáltatással oldották meg, hogy a gyermekek eljuthassanak a pedagógiai szakszolgálatoknál esedékes vizsgálataikra a Cigándi járásban.

A Kunhegyesi járásban a Máltai Szeretetszolgálat térségi pilotprojektje a helyi hátrányos helyzetű középiskolások megsegítésére reagál. Ennek keretében mikrobusszal utaztatják a helyi tanulókat a középiskolába, akiknek emellett még a beilleszkedésüket segítő szolgáltatásokat is nyújtanak (támogatás ruházat és tanulmányi felszerelések megvásárlásában). A helyi középiskolás tanulók fejlesztésének céljából tanoda jellegű szolgáltatásokat is nyújtanak. A cél, hogy ezek a fiatalok sikeres emelt szintű érettségi vizsgát tudjanak tenni. A szolgáltatás során nem csak a középiskolásokkal foglalkoznak, már hetedik és nyolcadik osztályos tanulóknak is biztosítanak pályaorientációs szolgáltatásokat. Ennek célja, hogy a fiatalokat a hiányszakmák felé irányítsák.

Kiegészítő információ:

A Gönci járás diagnózisának interjúrészlete: „*Van tizenkét pedagógus álláshelyünk, tavaly voltunk tizenegyen, az idén felálltak heten, most a tizenkét státuszra van négy főállású pedagógus. Van még két asszisztensünk, akik napköziznek, pontosabban az egyik tanít a 2. osztályban, mert nincs, aki ott tanítson. Meg van nyolc óraadó. Így tudjuk úgy-ahogy megoldani, de nem teljesen lefedett az egész, vannak problémák. A kolléga telefonált az előbb, hogy a szomszéd iskolából fogok kapni angol és testnevelő tanárt 10-10 órában. Vártam őket múlt héten, valami gondjuk volt, nem jöttek, ezen a héten sem jönnek, és a jövő héten se fognak jönni.*” (Felsődobosza, iskolaigazgató)

A Gönci járás diagnózisának interjúrészlete: „*A sajátos nevelési igényű gyermekek együtt járnak a többi gyermekkel. Tavaly volt egy gyógypedagógusunk, idén sajnos már nincs. Nem tudom, hogy most októbertől fog-e majd kijárni utazó fejlesztőpedagógus. Ha nem, akkor az osztályban tanító pedagógusnak lesz a feladata, hogy differenciáltan foglalkozzon velük.*” (Boldogkőváralja. gyermek- és ifjúságvédelmi felelős)

## 06: Területfejlesztés

A településeken lévő lakásállomány évről évre romlik, mert a tulajdonosoknak nincs anyagi lehetőségük az állagmegóvásra. Több esetben tapasztalható, hogy igény sincs rá, mert ez az állapot – hogy nem tudják lakóházaikat felújítani – olyan rég óta fennálló, hogy mára már beletörődtek ebbe a helyzetbe.

Az érintett járások általános lakásállományát és azok felszereltségi szintjét tekintve szintén jelentősen elmaradnak az országos átlagoktól, a lakásállomány ezekben a járásokban előregedő, a lakott lakások nagy része kisebb-nagyobb felújításokra szorul. A járásokban számos család él olyan ingatlanban, amelybe nincs bekötve valamelyik közmű, vagy esetleges tartozások felhalmozása miatt az kikötésre került. A KSH 2018-as adatai szerint a közüzemi ivóvízvezeték-hálózatba bekapcsolt lakások aránya az öt járásban viszonylag magasnak tekinthető, bár a Gönci járás (84%) és a Cigándi járás (89%) lakásállománya nagyobb mértékben elmarad az országos 95%-os bekötési aránytól. Némileg árnyalja a lakások közmű ellátottságának helyzetét a hátrányos helyzetű térségekben a TeIR által számolt közműöllő, amely a közcsatornahálózatba bekapcsolt lakások arányát mutatja meg az ivóvízvezeték-hálózatba bekapcsolt lakások százalékában.

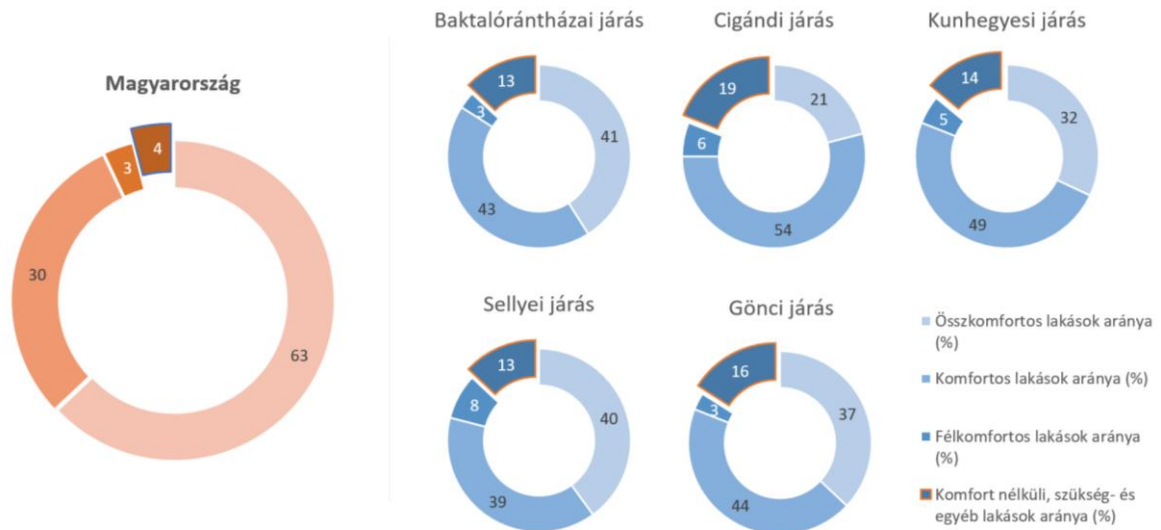
### Közüzemi ivóvízvezeték-hálózatba bekapcsolt lakások aránya és közműöllő

Járások	Közműöllő	Közüzemi ivóvízvezeték-hálózatba bekapcsolt lakások aránya
Baktalórántháza	60,2%	90%
Cigánd	50,4%	89%
Gönc	54%	84%
Kunhegyes	62,4%	95%
Sellye	22,9%	91%
<b>Magyarország összesen</b>	<b>86%</b>	<b>95%</b>

*Forrás: TeIR - Helyzet-tér-kép adatok, 2018; KSH – Tájékoztatási adatbázis adataiból számolt, 2018*

A 2011-es népszámlálás lakásfelmérésének adatai alapján jelentősen magas a komfort nélküli, félkomfortos és szükség-lakások aránya az érintett öt járásban. Míg országos szinten körülbelül minden tizedik lakás tartozik ebbe a kategóriába, addig az érintett járásokban minden harmadik-negyedik lakás érintett. A 2016-os Mikrocenzus eredményei szerint a Végtelen lehetőség-projektben résztvevő járásokban az összekomfortos lakások aránya elmarad az országos átlagtól (jellemzően az komfortlakások javára), míg a komfort nélküli, szükség- és egyéb lakások aránya minden járásban az országos átlag többszöröse.

### A lakások komfortossági fokának eloszlása a lakott lakásokon belül (%)



Forrás: KSH – Mikrocenzus adataiból számolt, 2016

Ezekben a térségekben számos család él olyan ingatlanban, amely nem rendelkezik villanyáram-ellátással, mert az általuk – vagy az előző tulajdonos által – felhalmozott tartozás következtében a szolgáltató kikapcsolta azt. Emellett az is probléma, hogy sok család veszi igénybe a feltöltő kártyás villanyáram-szolgáltatást, de nem mindig van lehetőségük a feltöltésre, így előfordulhat, hogy napokig nem rendelkeznek árammal. A házak nagy udvarai sok esetben nincsenek megművelve. Ugyan régebben jellemző volt ezekre a falvakra, hogy a kiskertekben zöldségeket és gyümölcsöket termesztettek, de az ezzel kapcsolatos tudás és a motiváció fokozatosan elveszett sok család esetében.

Az Kunhegyesi járás diagnózisának adatai azt mutatják, hogy a családok lényegében régi típusú és elhasznált lakásokban élnek, a lakásállomány elöregedőben van, felújításuk és korszerűsítésük időszerűvé vált. Az újonnan épült és újszerű állapotban lévő lakások száma kevés. A Kunhegyesi járásban a lakosság 7%-a alapozás és komfort nélküli vályogházban él. Összkomfortos téglaházban a lakosság 18%-a él. Alapozott vályog, illetve vegyes (tégla és vályog) épült összkomfortos lakása a lakosság 21%-ának van.

A Baktalórántházi járásban a lakott lakások száma 5%-kal csökkent 2011–2016 között, ami majdnem háromszorosa az országos átlagnak. Ennek ellenére az egy lakásban lakók száma nem csökkent (2,95 fő, az országos átlag feletti). Rendkívül beszédes adat az is, hogy a komfort nélküli, félkomfortos és szükség- és szükség-lakások aránya a lakott lakásokon belül kiugróan magas volt 2011-ben az országos átlaghoz képest (20,89% szemben a 10,47%-kal).

A helyi családok életkörülményeinek javítását szolgálják még a leromlott állapotú, elhanyagolt lakóépületek felújítását célzó programok. A Sellyei járásban a Katolikus Karitászműködésével „Szép Otthonok” néven egy programot, amely a családok aktív, tényleges közreműködésével javítja lakhatási körülményeiket. A programban a rászoruló családok feladatot kapnak, melynek a teljesítését követően természetbeni segítségben részesülnek, így pedig javítani tudják az életkörülményeiket. A feladat nem anyagi jellegű, minden esetben olyan tevékenység ez, amit a programban részt venni kívánó család önállóan el tud végezni – legyen az falfestés, vakolás,



a hiányos padló vagy a megrongálódott tetőszerkezet rendbetétele, a betört, vagy hiányzó ablaktáblák pótlása.

Ahhoz, hogy a helyi közösségek tudatosabbá váljanak és öngondoskodó képességük növekedni tudjon, azokat a képességeiket szükséges megerősíteni, amelyeket hosszú távon fel tudnak használni a saját és családjuk életminőségének javításához. Ilyen, öngondoskodást segítő szolgáltatások például a kiskert programok, amelyeknek a közösségi konyhakertek és a családi házak udvarain gondozott kiskertek adnak teret.

A Cigándi járásban a Református Szeretetszolgálat 100 családnál szerelt fel olyan napelemeket, amelyek a házakon belül egy helyiség megvilágítását teszik lehetővé, valamint egy USB csatlakozón keresztül eszközök feltöltésére is alkalmasak. A napelemrendszer felszerelésével együtt a járásban élő családokat a takarékosagra ösztönözték - ezeket az eszközöket többeknél letéti díj megfizetésének ellenében helyezték ki a családokhoz. A letéti díjat a családok hathavonta visszakapják, ennek a gazdaságos felhasználásáról a projekt kollégái a családokkal egyeztetnek.

### **07: Együttműködések**

A projektek fontos fókusza, hogy lezárulásukat követően tevékenységeik fenntarthatóak, szolgáltatásaik hosszú távon is érzékelhetőek legyenek, ezek a szolgáltatások pedig járuljanak hozzá a települések és a közösségi élet fejlődéséhez. Cél, hogy a projektek által nyújtott tevékenységek és szolgáltatások hatása a projektek élettartamán túl is érzékelhető legyen.

A közösségi élet fellendítésére számtalan pályázat íródott már ezekben a térségekben, melyek sajnos a fenti szempontoknak nem feleltek meg. Ez sok esetben arra is visszavezethető, hogy az egyes pályázatok, programok nem működnek szinergiában, azaz a megvalósult projektek egymással és a helyi szolgáltatókkal nem alakítottak ki megfelelő kapcsolatokat, szolgáltatásaikat a lehető legjobb kihasználhatóságnak megfelelően nem hangolták össze.

Ahhoz, hogy ezen a téren érdemi változás történjen, érdemes olyan szakmai fórumokat létrehozni, amelyek ezeknek a szinergiáknak az elősegítésére koncentrálnak. A Végtelen lehetőség-projektek fontos célja, hogy elősegítse a térségekben működő civil szervezetek, projektek és állami intézmények együttműködését, akár a feladataik koordinálását, a jobb, a célcsoport számára optimálisabb elérés biztosításának érdekében. Az együttműködések elmélyítésének végső célja az, hogy ezek a helyi szereplők megtanuljanak közösen tervezni és szolgáltatásokat megvalósítani, ezzel pedig elősegíteni majd a területileg megfelelő fejlesztési folyamatok elindulását.

A projektek fenntarthatóságának céljából fontos szempont, hogy milyen ismeretek átadására, új, innovatív módszerek bevezetésére érdemes törekedni az adott járásban. A hiányzó szolgáltatások pótlásán túl koncentrálni kell a járási projekteknek a helyi szakemberek képzésére is, akik megfogalmazzák az igényüket képzésekre és csapatépítésekre, a kiégést megelőző tréningekre, szupervízióra, de ezekre sokszor nincs anyagi lehetőségük.

Ahhoz, hogy a Végtelen lehetőség-projektek programjai és tevékenységei a pályázatokat követő időszakban is szolgálják a járásokat, minden projekt szervez különböző képzéseket.

Ilyenre példa a Cigándi járásból a roma mediátor képzés, amely a helyi társadalmi integráció előmozdításának segítését szolgálja és a „Szülőnek lenni jó!” képzés is, melynek során a helyi családoknak adnak át a gyermekneveléshez szükséges ismereteket. Ugyancsak erre példa, szintén a Cigándi járásban a gyógypedagógiai segítő szakemberek képzése is, akik aztán a képzés elvégzését követően aktívan járulhatnak majd hozzá a helyi gyermekek fejlesztéséhez. A Baktalórántházai járás projektje a helyi szakembereknek tanulmányutakat és előadásokat is szervez, ahol lehetőségük nyílik ismereteik és munkamódszereik kibővítésére.

Fontos még, hogy egy szakmai közösség építését szolgáló találkozók, programok jöjjenek létre, amelyek aztán a hátrányos helyzetű lakosságot körülvevő szakemberek közötti kapcsolati háló kiépülését, erősítését és a folyamatos eszmecsere lehetőségét teszik lehetővé.

Ezek előmozdítására szervez minden program megadott időközönként Járási Szolgáltatói Kerekasztalt a helyi család- és gyermekjóléti központok, védőnők, oktatási, nevelési, egészségügyi intézmények és a járásban működő civil szervezetek részvételével, valamint Járási Fejlesztési Fórumokat a térség döntéshozóinak, szakértőinek, közszolgáltatások képviselőinek, gazdasági szereplőinek, civil-egyházi szervezeteinek bevonásával. Ezeken a kerekasztal-beszélgetéseken és fórumokon aztán a térségek felzárkóztatásában kulcsszerepet játszó intézmények és szakemberek megadott időközönként egy-egy aktuális téma mentén folytathatnak szakmai műhelyeket, megbeszéléseket, vagy vehetnek részt a projektek által megszervezett ismeretterjesztő előadásokon. Volt már példa arra, hogy az itt megjelent szakemberek a szociális ellátórendszernek a térségben tapasztalható problémáiról (gyermekvédelmi észlelő- és jelzőrendszer működése helyben, az iskolai szociális munka működési anomáliái, család- és gyermekjóléti szolgálatok kapacitáshiánya) a térségek hátrányos helyzetét meghatározó tényezőkről (iskolázatlanság, alacsony foglalkoztatottság, szolgáltatások hiánya) egyeztettek egymással. De arra is akadt példa, hogy a Végtelen lehetőség-projekteknek itt nyílt alkalma bemutatni lehetséges és eltervezett szolgáltatásaikat.

## **A projektek megvalósítása a járványhelyzet korlátozó intézkedései között**

Magyarországon, 2020 márciusában mindannyiunk életét jelentősen változtatta meg a koronavírus-járvány megjelenése. A tavaszi szükséghelyzetet követően, a megbetegedések számai ősztől kezdve újra szerencsétlenül alakultak, így szigorú korlátozó intézkedések bevezetésére volt szükség. Mindezek az intézkedések jelentős mértékben változtatták meg az országot és így a Végtelen lehetőség-projektek által érintett járások mindennapjait.

Tavasszal az első hullám idején általánosan az volt a jellemző a projektekre, hogy a Jelenlét Pontjaikon csak a legszükségesebb esetben fogadtak egyénileg ügyfeleket. A helyi családok és gyermekek segítése a korábbiaktól eltérő módon, jellemzően online foglalkozások keretében, vagy a tanulássegítés esetén például feladatlapok átadásával és azok kézbesítésével valósult meg. A nyári időszakban később aztán már szabad téren csoportos foglalkozások megtartására is volt lehetőség.

A következő részben összefoglaltuk a járások településein tapasztalható változásokat, valamint a partnerek erre adott válaszait és intézkedéseit a koronavírus-járvány második hullámától kezdődően. Kitérünk arra, hogy a projektek tevékenységeiket miként alakították át, illetve milyen intézkedések megtétele vált szükségessé Jelenlét Pontjaikon, szakmai munkájukban és karitatív tevékenységeikben. Röviden bemutatjuk, hogy miként tudtak tovább működni és hogyan tudtak bekapcsolódni a helyiek megsegítésébe, illetve az online folytatott távoktatás megvalósulásába.

### **Baktalórántházai járás – Baptista Szeretetszolgálat**

A Jelenlét Pontokat folyamatosan keresték a helyi lakosok, nekik egyéni tanácsadást biztosítottak, igény szerint háztartásvezetési, gyermeknevelési kérdésekben segítettek a szülőknek. A gyermekek is rendszeresen látogatták a Jelenlét Pontokat. Az ő esetükben a járványügyi szabályok szigorú betartása mellett kis létszámú programokat szerveztek. A járási településeken az utcai szociális munka módszerével igyekeztek segítséget nyújtani.

A járványhelyzet miatti szigorítások folyamánként több közösségi programot is szüneteltetniük kellett. Próbálták az online térbe áthelyezni a programjaikat, de a digitális eszközök hiánya és a problematikus internetelés miatt nem tudták megszólítani a lakosság egészét így. A szakmai együttműködéseket segítő események megrendezése is akadályokba ütközött. Az informatikai eszközök vagy nem álltak a szakemberek rendelkezésére, vagy nem tudták kezelni ezeket, de volt, ahol az internet elérésének hiánya okozott problémát.

Bár a járási köznevelési intézményekbe nem engedték be a projekt által foglalkoztatott fejlesztő szakembereket, ezek a szakemberek közösségi házakban, egyéb helyszíneken (önkormányzatok saját épületében, irodahelyiségeiben) tudtak foglalkozni a helyi gyermekekkel, így a fejlesztésük folyamatosan meg tudott valósulni. Jellemzően egyéni tanácsadások vagy kiscsoportos foglalkozások zajlottak ilyen formában.

A Baktalórántházai járásban a projekt munkatársai lehetőségeikhez mérten folyamatosan próbálták átültetni a szolgáltatásokat az online térbe. Ennek során a településeken Facebook-csoportokat hoztak létre, amelyekben a helyi lakosokat feladatokkal, különböző kihívásokkal igyekeztek mozgósítani. Ilyen feladat volt például a főzőklub-foglalkozás, melynek keretén

belül a projekt munkatársa csoportos videóhívás formájában tartotta meg a helyi lakosoknak a alkalmakat. Arra is volt példa, hogy az elkészült süteményeket a helyi iskolások között osztották ki – ugyan az iskolákba bemenni ezen továbbra sem lehetett, így az iskola ablakán adták be a finomságokat a tanulóknak.

A középiskolák bezárását és online tanrendre való áttérését követően a projekt munkatársai felajánlották, hogy azoknak a középiskolásoknak, akinek odahaza nincs lehetőségük tanulmányaik folytatására, segítséget nyújtanak a Jelenlét Pontjaikon. Ennek során a diákok használhatták a Jelenlét Pont számítógépeit a délelőtti órákban, hogy részt tudjanak venni az online óráikon.

### **Cigándi járás – Magyar Református Szeretetszolgálat**

Ebben az időszakban fokozott figyelmet fordítottak a foglalkozások alatt és az ügyfelek fogadásánál is a maszk használatára, a kézfertőtlenítésre, valamint az irodahelyiségek folyamatos fertőtlenítésére.

A második hullám kezdetén a projekt gyakorlata az volt, hogy mindkét Jelenlét Ponton kisebb csoportokban foglalkoztak a gyermekekkel, ahol maximum öt fő vehetett részt egy foglalkozáson. Ennek ellenére volt olyan gyermek, akit nem engedtek el a szülei így, a tanulást segítő foglalkozásokra sem, ezért elkezdtek egyéni foglalkozásokat tartani a gyermekeknek, akiket ilyen formán próbáltak a tanulmányaikban segíteni. Ezek között, az egyéni foglalkozások között a helyiségeket fertőtlenítették, szellőztettek, illetve minden betérő gyermeknek már az ajtóban megmérték a testhőmérsékletét.

Ricse Jelenlét Pontján a szükséghelyzetben is rendszeresen vették igénybe a mosás szolgáltatást. Ennek a biztosítása nem okozott nehézséget, ugyanis a mosókonyha a Jelenlét Ponttól külön álló épületben található, melyet így a családok könnyen fel tudtak keresni.

A projekten belül a kollégák között felosztották a településeket – minden kolléga egy-egy járási településen tartotta egyénileg a kapcsolatot a helyiekkel online formában is. A beszélgetések alkalmával jelentős hangsúly került a helyiek lelki megsegítésére. Volt olyan helyi kamaszlány, aki egy ilyen beszélgetéssorozatot követően került a projekt keretein belül dolgozó pszichológushoz, aki aztán egyéni tanácsadást biztosít neki. Ehhez a projekt az utaztatásban is segítséget nyújtott.

Nagyban segítette a helyben élőket a projekt által biztosított buszszolgáltatás is. Ezt a fajta tevékenységet is folyamatosan biztosították, miközben igyekeztek figyelemmel lenni a megelőző intézkedések betartására. Így aztán egyszerre csak egy család utazhatott a szolgáltatás keretei között. Nekik szükség szerint maszkokat is biztosítottak.

### **Gönci járás – Ökumenikus Segélyszervezet**

A járványhelyzetre való tekintettel a projekt keretein belül a Gönci járásban is csak korlátozások bevezetésével tudtak megvalósulni az eltervezett tevékenységek és programok. A Jelenlét Pontokon a felnőtteknek tartott foglalkozások látogatottságánál az igénybevételek számainak csökkenése eleinte nem volt látható, ugyanis a kisebb létszámmal megtartott

foglalkozások alkalmainak száma lehetőséget adott minden érdeklődőnek, hogy részt vehessen a programokon.

A gyermekfoglalkozásokat a második hullám kezdetén tíz fő alatti létszámmal tartották meg, így a vírus előtti időszakhoz viszonyítva a gyermekek általi látogatottsága a Jelenlét Pontokon csökkent. Ez viszont nem jelenti azt, hogy az eddig kialakított gyermekekkel való közös munka megszakadt volna, hiszen online formában is lehetőségük volt kapcsolatot tartani velünk.

A Jelenlét Pontok településein működnek online Facebook-csoportok, amik még tavasszal lettek elindítva. Itt a felnőttekkel és a gyermekekkel egyaránt tudták tartani a kapcsolatot. Elsősorban a gyermekfoglalkozások miatt indultak el ezek a csoportok: itt hirdették meg a különböző online feladatokat. A kollégák elkészítették az ezekhez szükséges anyagokat, melyeket házról házra vitték ki minden jelentkezőnek.

Varróklub keretein belül tavasszal közel 300 maszkot varrtak meg, melyeket aztán a helyi lakosok között osztottak szét, családonként kettő-négy szájmazskot biztosítottak. Az ősz során is varrtak szájmazkokat a helyieknek. A cél ekkor az volt, hogy annyi maszk készüljön, hogy a tavaszhoz hasonlóan a szegregátumban ismét minden családnak jusson.

### **Kunhegyesi járás – Magyar Máltai Szeretetszolgálat**

A járvány időszaka alatt is folyamatosan működtek az olyan szolgáltatások, mint az adományosztás, a telefonos ügyintézés, az ügyintézésben való segítségnyújtás, a kompetenciafejlesztő foglalkozások, a lakhatási tanácsadás, az adósságkezelési tanácsadás, illetve a szakorvoshoz, szakszolgálathoz, speciális ellátás igénybevételéhez eljutás biztosítása. A közösségi programok tervezését felülírta a vírus elleni védekezés protokollja, így ilyen foglalkozások minimális létszámmal, legfeljebb öt fő részvételével zajlottak.

A projekt fontos hangsúlyt helyezett a középiskolások tanulásának megsegítésére. Már a digitális tanrend hivatalos bevezetése előtt, előrelátó módon előkészítették annak biztosítását, hogy a járásban élő középiskolások az online oktatáshoz segítséget kaphassanak. Ennek keretein belül a velük partneri kapcsolatban álló iskolákat megkeresték, és egyeztettek az igazgatókkal, valamint az osztályfőnökökkel. Kezdeményezték, hogy az osztályfőnökök és a középiskolások tanulmányait támogató mentorok közvetlen kapcsolatba kerüljenek egymással. Ezek a kapcsolatfelvételek meg is valósultak, az osztályfőnökök így közvetlenül a mentoroknak jelezhetnek, ha valamelyik gyermek hiányzik az online megtartott óráról, vagy a kiadott feladatait nem készítette el.

Azoknak a gyermekeknek számítógépes hozzáférést és személyes tanulássegítést biztosítottak, akiknél nem volt internetelérés odahaza. A Jelenlét Pontokon egyszerre több helyiségben helyeztek el számítógépeket interneteléréssel. Ezeknek a gépeknek az elhelyezésénél maximálisan figyelemmel voltak arra, hogy a járványügyi előírásoknak megfelelő távolság megtartása kivitelezhető legyen. A mentorok a Jelenlét Pontokon ügyeletet biztosítottak az általuk segített gyermekek számára, amikor a feladatok megoldásában segítettek nekik.

### **Sellyei járás – Katolikus Karitás**

A kollégák rendszeresen körbejárták a Jelenlét Pontok településeinek családait. Ahogy egyre nőtt helyben a fertőzöttek száma, úgy kért tőlük segítséget több, a járásban élő család is. Nekik kezdetben élelmiszer-adományokat és fertőtlenítő csomagokat biztosítottak. Azóta írásban megkeresték minden település polgármesterét, illetve a helyileg illetékes család- és gyermekjóléti szolgálatokat is. Megkérték őket, hogy ha tudomást szereznek arról, hogy valamelyik helyi család karanténba kerül, akkor arról jelezzenek a részükre. A módszer jól működött, rendszeresen kaptak ilyen típusú jelzéseket.

Igyekeztek a maszk kötelező használatát megtanítani a gyermekeknek, de ez nem volt könnyű folyamat. Erre reflektálva indult el a szájmaszkok varrása, illetve azok foglalkozás keretében történő egyedivé tétele, amely során a gyermekek textilfestékekkel elkészíthették saját maszkjaikat. Ezek az egyedileg elkészült maszkok segítenek abban, hogy azt a gyermekek szívesebben és tudatosabban viseljék azokat.

A hozzájuk betérő gyermekeknek a tantárgyi felkészülésben ezen időszak alatt is zavartalanul segítséget nyújtottak, a projektben foglalkoztatott fejlesztő szakembereik is folyamatosan tudtak ezekkel a gyermekekkel foglalkozni. Mivel egy napon egyszerre csak hét gyermek térhetett be a Jelenlét Pontokra, ezért kialakítottak egy rendszert, hogy melyik napokon, melyik gyermekek azok, akik ott tartózkodhatnak. Vannak azonban olyan gyermekek, akikkel kapcsolatban a fejlesztő pedagógus jelezte: jó lenne, ha minden nap foglalkoznának vele, mert olyan mértékű a lemaradása. Ők elsőbbséget élvezve minden nap a Jelenlét Pontokon lehettek, őket ott a tanulmányi felzárkózásban a kollégák folyamatosan segítették.

## **A projektek megvalósítása közben tapasztalt rendszerhibák és javaslati irányok**

A Végtelen lehetőség-projektek egyik célja, hogy több szinten indítsanak a rendszerhiányok pótlását, a szolgáltatások célzottabbá tételét segítő pilotprogramokat. Ezeknek az eredményeiről, hatékonyságáról, a további fejlesztési területek feltérképezéséről, valamint a feltárt rendszerhibákról folyamatosan visszacsatolásokat kell, hogy adjanak a helyi (járási és települési) szolgáltatók és az illetékes tárcák felé. A projektek így azt a hosszú távú célt szolgálják, hogy helyben a szociális ellátórendszer az igényekhez és a helyi sajátosságokhoz igazodva a legjobb szolgáltatást tudja majd nyújtani – adaptálva, a rendszerbe illesztve a projektek által kialakított és működőképességnek bizonyult szolgáltatásokat.

A Végtelen lehetőség-projektek felhívásban rögzített, és ez alapján vállalt feladata, hogy az öt járásban futó programok tapasztalatai alapján elkészít egy módszertani és javaslatcsomagot, arról, hogy szolgáltatásaik miként járultak hozzá a területek felzárkóztatásához. Célkitűzésük a szociális ágazati rendszer kapacitásfejlesztése és kapacitásbővítése, így a javaslatcsomag feladata különböző témakörökben ajánlások megfogalmazása a szaktárca és a döntéshozók felé.

A projektek folyamatosan számot adnak az általuk tapasztalt rendszerhibákról és bevezetett szolgáltatásaik hatékonyságáról. Ezeket, a havi beszámolóknak, a személyes találkozókra és szakmai műhelyekre jelzett ágazati hiányosságokat a Végtelen lehetőség kiemelt projektje gyűjti össze abból a célból, hogy később mindezekből a tapasztalatokból egy javaslatcsomagot készítsen el.

A projektek a vizsgált időszakban, a beavatkozási területek szerint több jelzést is tettek. Az általuk megtett jelzések legfontosabb tanulságai pedig a következők:

- **A lakosság számára elengedhetetlen egészségügyi alap- és szakellátások, prevenciók szűrővizsgálatok elérhetőségének és hozzáférhetőségének javítása; egészségprevenciók szemlélet erősítése a lakosság körében**

A járási kistérségeken élőknek sokszor a háziorvosi ellátás, valamint a térségi egészségügyi központok és az ott elérhető járóbeteg szakellátások elérése jelentős anyagi megterhelést jelent; tömegközlekedéssel ezeknek az intézményeknek az elérése körülményes, sok esetben nem is megoldható. A különböző felzárkóztató programok (így a Végtelen lehetőség járási programok is) sokféleképpen próbálnak különböző egészségügyi szolgáltatásokat helyben elérhetővé tenni a lakosság számára, azonban a hátrányos helyzetű térségekben ezek szervezése nehézkes, a hozzáférhető vizsgálatok sokszor esetlegesek, nem tervezhetőek be hosszútávon. A projektek nem tudják teljes mértékben pótolni az egészségügyi ellátórendszer hiányosságait ezekben a térségekben, így erre a problémára rendszer szinten szükséges hosszútávú megoldást találni. Az rossz hozzáférhetőség mellett sokszor nehézséget okoz a helyi lakosok elérése és megszólítása a helyben szervezett prevenciók szűrővizsgálatokra: a lakosság egy része – különösen a hátrányos helyzetű családok – nehezen motiválhatóak a részvételre. A szűrővizsgálatok helyi elérhetősége önmagában nem elégséges, mindenképpen indokolt a lakosság egészségtudatosságának formálása és megerősítése ezekben a térségekben.

- **Elengedhetetlen a kora gyermekkor fókuszba helyezése és az őket támogató, meglévő szolgáltatások erősítése: a korai fejlesztés szerepének erősítése; a kora gyermekkorral összefüggő ismeretek bővítése, szemléletformálás a lakosság körében**

A korai fejlesztéseket célzottan biztosítani tudó gyermekházak sok helyen nehezen tudják motiválni a helyi családokat arra, hogy vegyék igénybe szolgáltatásaikat, aktívan részt vegyenek a kisgyermekes szülőknek szóló programokon, rendezvényeken. Sajnos több járásban is van arra példa, hogy a valóban rászoruló családok kevés alkalommal, vagy egyáltalán nem vesznek részt az intézmények programjain, pedig éppen számukra nyújthatnának ezek jelentős segítséget. A nehezen bevonható szülők és családok megszólítása és elérése kiemelten fontos lenne ezekben a térségekben, bizalmi kapcsolatok kialakításával, folyamatos jelenléttel és egyéni szükségletekre reagáló segítségnyújtással lenne szükséges támogatni ezeket a családokat és gyermekeket.

- **A pedagógiai szakszolgálatok megerősítése, szakemberkapacitás biztosítása a hátrányos helyzetű járásokban**

A pedagógiai szakszolgálatok által nyújtott szolgáltatásoknak kiemelt szerepe lenne a hátrányos helyzetű családok és gyermekek támogatásában és felzárkóztatásában. A Végtelen lehetőség-projektekben dolgozók szerint egyértelműen látható, hogy ezekben a járásokban a pedagógiai szakszolgálatok nem tudják teljes mértékben ellátni a feladataikat az őket sújtó szakemberhiány és a meglévő szakemberek túlterheltsége miatt, így ennek az intézménynek megerősítésére (szakemberek és szolgáltatások tekintetében is), a hátrányos helyzetű térségek differenciált támogatása mindenképpen szükséges. A pedagógiai szakszolgálat járási hiányosságaira kivétel nélkül reagálnak valamilyen formában a járási programok: mind az öt projektnél elmondható az, hogy hiánypótlóak az általuk foglalkoztatott fejlesztő szakemberek, és az általuk biztosított különböző foglalkozások. Ezek azonban nem nyújtanak hosszú távú megoldást a térségekben, így hosszútávon a rendszerhiányosságok felülvizsgálata mindenképpen indokolt a hátrányos helyzetű térségekben.

- **A települési és lakossági igényeknek megfelelő közösségfejlesztési programok kialakítása, felnőtt lakosság megszólítása különböző eszközökkel**

A projektek folyamatosan próbálnak a kistelepüléseken élőknek közösségi programokat működtetni, azonban a gyermekeknek szóló közösségi programok magasabb számú igénybevételét a felnőtt lakosság körében és különösen az idősek között elérni már nem tudják.

- **A nehezen megközelíthető települések infrastrukturális és közlekedési lehetőségeinek fejlesztése a helyi sajátosságokhoz, foglalkoztatási lehetőségekhez igazodva**

A településeken hiányos kapacitással működő tömegközlekedés a településeken élők munkához jutását is jelentősen hátráltatja. Látható, hogy egyes falvakban az elérhető buszjáratok nincsenek a térségi munkahelyek műszakkezdési idejéhez igazítva, így pedig a saját közlekedési eszközökkel nem rendelkező családoknak csak a helyben elérhető közmunkaprogram marad az egyetlen alternatíva a munkavégzésre.



- **A helyben elérhető szociális és gyermekvédelmi intézmények és szolgáltatások megerősítése a hátrányos helyzetű járásokban**

A különböző projektek jellemzően a családsegítő szolgálatokkal szoros együttműködésben segítik a hátrányos helyzetű családokat a mindennapokban. A Végtelen lehetőség munkatársai leginkább azokban az ügyekben jeleznek, amelyek a mérlegelésük szerint gyermekvédelmi beavatkozást igényelnének, azonban tapasztalataik szerint sok esetben a rendszer tehetetlen – akár a gyermekek súlyos bántalmazásának gyanújánál sem történik konkrét beavatkozás. A beavatkozások elmaradásainak okai a tapasztalatok szerint leginkább a rendszer rugalmatlansága, a családsegítők eszköztelensége és túlterheltsége, amely a hátrányos helyzetű járásokban dolgozók esetében kiemelt problémát jelentenek. Ezekben a járásokban a dolgozók sokkal magasabb esetszámokkal és komplexebb problémákkal találkoznak napi szinten, magas a szakemberhiány és a fluktuáció, így a dolgozók leterheltsége is nagyságrendekkel súlyosabb, mint egy kevésbé hátrányos helyzetű járásban működő intézményé. A meglévő rendszer túlterheltsége, rugalmatlansága jelenleg korlátozottan teszi lehetővé a különböző krízishelyzeteknek a hatékony megoldását, azokat – különösen ezekben a térségekben – személyre szólóan, rugalmasan, a megfelelő eszközökkel lenne szükséges kezelni a rendszernek.

- **A különböző területeken tapasztalható szakemberhiány és szaktudáshiány kezelése a hátrányos helyzetű járásokban**

Általános tapasztalat az, hogy a gyermekek fejlesztéséért felelős szakemberek hiánya minden járásban látványos mértékeket öltött. A helyi intézmények megfogalmazzák az igényüket képzésekre és csapatépítésekre, de ezekre nincs anyagi lehetőségük. Ilyen lehetséges képzési területek az agressziókezelés, a csapatépítés, a szervezetfejlesztés és a kommunikáció fejlesztése.

Azt is fontos megjegyezni, hogy a projektek esetében is tapasztalható a magas fluktuáció. Van olyan járási projekt, ahol az indulás óta az állományban már minden pozícióban történt változás, ahogy az is elmondható, hogy a megüresedett álláshelyek feltöltése sokszor hosszú távon is problémát jelent.

- **A hátrányos helyzetű járásokban és helyben tapasztalható nehézségek és problémák kiemelt kezelése: a mélyszegénységben, szegregátumokban élőket érintő speciális problémák, nehézségek rendszerszintű támogatása**

Látható, hogy a szegregátumokban folyamatosan jelen van az uzorakölcsön, melynek visszafizetésével kapcsolatban több család is került már bajba. Azonban ez nemcsak az uzorakölcsönökre mondható el, több olyan család is a projektek látókörébe került, akiknek jelentős problémákat jelent a mindennapi megélhetésükben a banki kölcsönök visszafizetése.

A településeken a helyiek sok esetben adásvételi szerződések nélkül „vásároltak” meg ingatlanokat, melyeket aztán lakhatás céljára használtak, de gyakran ezeket a házakat nem is azok valódi tulajdonosai „adják el”. Abban az esetben, ha az épületek jogos tulajdonosa megjelenik, több család is a hajléktalanság veszélyével kell, hogy szembenézzon.

Jelentős azon lakások száma, melyeket az áramszolgáltató a magas hátralék-felhalmozás miatt lekapcsolt a szolgáltatásról. A hátralék-felhalmozás mérséklésére megoldás lehet az előre fizetős mérőóraállások minél szélesebb körű alkalmazása.

Nem mindenütt vannak megfelelő szakemberek a felnőtt lakosság megsegítésére sem. Ilyen terület a szerfogyasztók segítése – még azok számára sem biztosítható segítség mindenütt, akik motiváltak az együttműködésre.

A járásokban egyre nő a szerfogyasztók száma, nagy részük viszont nincs a probléma belátásának birtokában. Elmondható, hogy a probléma súlyosságának mértékében nincs kellő mélységű preventív foglalkozás, a szükséges terápiák pedig nem jelennek meg.